



## Vejledning til almen praksis:

### Håndtering af patienter med luftvejs symptomer under hensyntagen til COVID-19 og andre hyppige luftvejsinfektioner (vintersæson 21/22)

Dato 29-09-2021



#### Visitation af patienter

##### Børn op til 6 år

Børn op til 6 år, som skal ses af en læge, kan modtages i konsultation uden negativ test

- Børn med symptomer, som kan skyldes f.eks. COVID-19, RS eller influenza kan ses i almen praksis uden forudgående test
- Man kan i almen praksis, hvis logistikken tillader det, forsøge at adskille børnene tidsmæssigt eller fysisk fra spædbørn, skrøbelige ældre eller kronisk syge, som er i risiko for alvorligt forløb med disse vira
- Hvis klinisk relevant foretages PCR-test<sup>1</sup> for SARS-CoV-2 og andre relevante undersøgelser i praksis
- Er der påvist smitte med SARS-CoV-2 i husstanden, bør barnet testes inden fremmøde i almen praksis, såfremt barnet kan vente. Hvis barnet ikke kan vente, henvises barnet til sygehus

##### Personer på 7 år og derover

Børn på 7 år og derover og voksne, som skal ses af læge, men kan vente til den efterfølgende dag

- Patienten henvises til PCR-test for SARS-CoV-2 med hurtigt svar på lokalt PCR-teststed og ses i almen praksis (dagen efter eller) hurtigst muligt derefter
- Patienten tager kontakt til almen praksis ved forværring i ventetiden på vurdering

##### Børn på 7 år og derover og voksne med behov for klinisk undersøgelse samme dag

- Ses til vurdering og evt. PCR-test for SARS-CoV-2 og andre relevante luftvejsinfektioner i almen praksis
- Patienter med symptomer som giver mistanke om COVID-19 bør i det omfang det kan lade sig gøre holdes adskilt tidsmæssigt eller fysisk fra øvrige patienter. Det kan fx ske ved:
  - mulighed for at der holdes afstand til øvrige patienter fx ved etablering af separat venteområde
  - patienten venter med at møde frem indtil lægen er klar til at se dem (fx kaldes ind telefonisk), så ophold i venteværelse med andre patienter minimeres
  - ved at benytte ydertiderne i konsultationstiden
  - anden lokal organisering
- Ved akut og potentielt indlæggelseskrævende sygdom henvises til nærmeste fælles akutmodtagelse/børneafdeling

<sup>1</sup> Muligheden for test i almen praksis skal afklares ved lokal aftale i regionen. Test benyttes når der er klinisk indikation som en del af udredning/behandling og tilbydes ikke til alle patienter.



### Patienter, som er testet positiv for COVID-19

- Kan ses i almen praksis 10 dage efter symptomdebut, hvis de har persisterende symptomer og har behov for en klinisk undersøgelse og vurdering fx pga. mistanke om anden sygdom
- Patienten bør holdes fysisk eller tidsmæssigt adskilt fra øvrige patienter i almen praksis, hvis de skal ses indenfor 10 dages perioden

#### Brug af mundbind og værnemidler

Alle personer, som møder i almen praksis bruger mundbind, så vidt muligt CE-mærkede, for at forebygge smittespredning med COVID-19 og andre luftvejssygdomme i venteværelset.

Et vejledende aldersskel for brug af mundbind er 12 år. Personer, som af medicinsk eller anden årsag er forhindret i at bruge mundbind undtages.

Personer, som møder i almen praksis uden luftvejssymptomer, kan undlade at benytte mundbind under selve konsultation i praksis. Sundhedsstyrelsen udarbejder materialer til skiltning om, hvem der skal bruge mundbind i almen praksis' lokaler.

Personale benytter værnemidler jf. relevant NIR for mistænkt eller påvist COVID-19<sup>2</sup>.

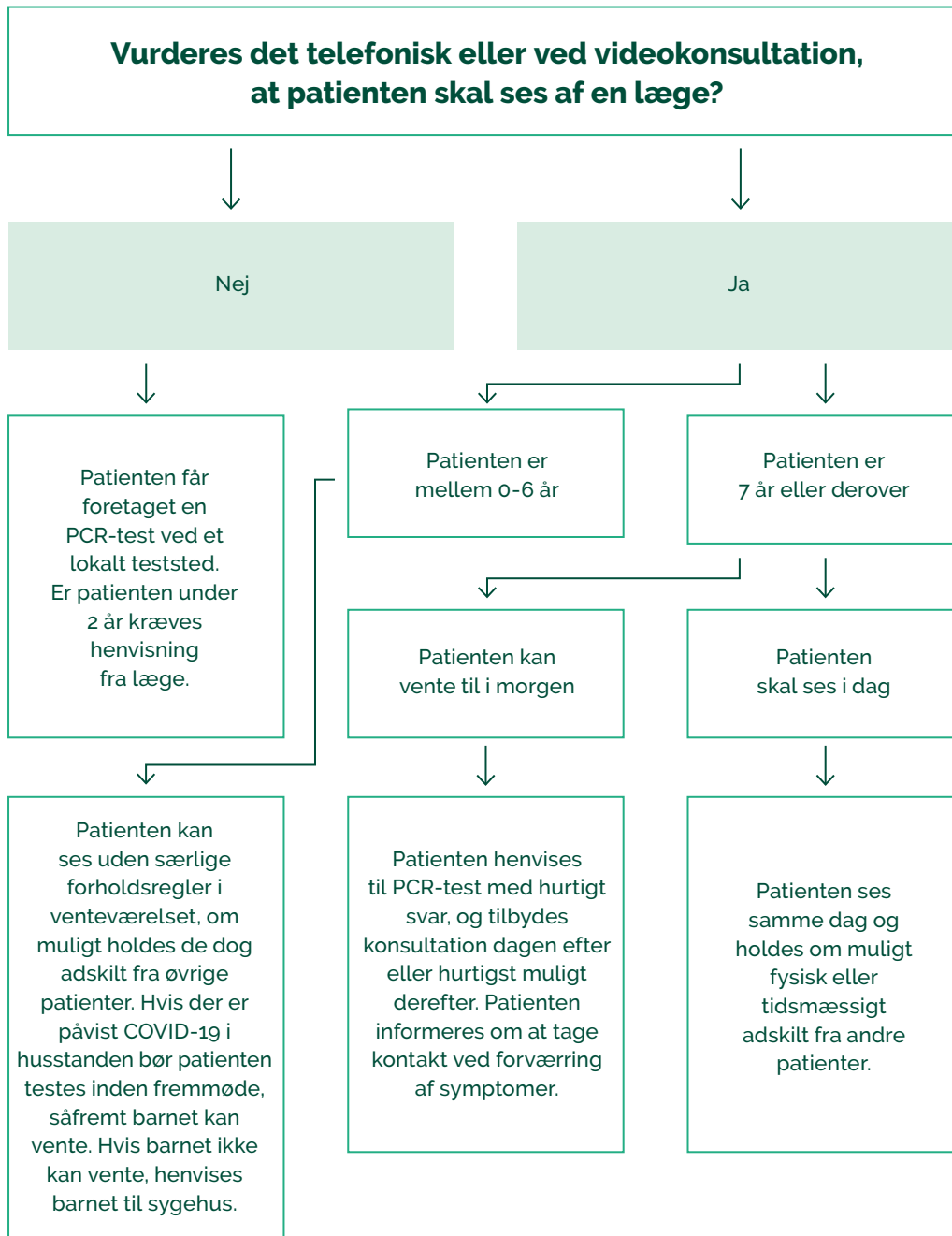
<sup>2</sup> Statens Serum Institut.

Infektionshygiejniske retningslinjer for håndtering af patienter/borgere med mistænkt eller bekræftet COVID-19 i sundhedssektoren





## Flowdiagram over visitation af patienter





## Læs mere i og henvis til

**Retningslinje:** Retningslinjer for håndtering af COVID-19 i sundhedsvæsenet, afsnit 4.2 og 4.2.1

**Retningslinje:** COVID-19: Opsporing og håndtering af nære kontakter

**Retningslinje:** COVID-19: Isolation ved påvist COVID-19

**Retningslinje:** Gode råd til dig, der er i øget risiko

**Faghæfte:** Personer med øget risiko ved COVID-19 – Fagligt grundlag

**Informationsmateriale:** Til dig, der har symptomer på COVID-19

**Informationsmateriale:** Til dig, der er testet positiv for ny coronavirus

**Informationsmateriale:** Til dig, der er nær kontakt til en person, der er testet positiv for ny coronavirus

**Informationsmateriale:** Selvisolation og isolationsophold for smittede og nære kontakter

**Informationsmateriale (kort version):** Har dit barn symptomer på COVID-19?

**Informationsmateriale:** Til dig, der er vaccineret

Se i øvrigt [Sundhedsstyrelsens hjemmeside](#), hvor du kan finde retningslinjer, informationsmateriale, pjecer, plakater m.v.

Borgere, som er nær kontakt til en smittet kan ringe til Coronaopsporing under Styrelsen for Patientsikkerhed for råd og vejledning på tlf. 32 32 05 11.

Det er desuden muligt at ringe til Den myndighedsfælles coronahotline på tlf. 70 20 02 33, hvis man har spørgsmål, som man ikke kan få besvaret på myndighedernes hjemmesider, herunder [sst.dk](#) og [coronasmitte.dk](#).

